

BEÉPÍTÉSI ÚTMUTATÓ

Tisztelt Vásárló!

Köszönjük a bizalmat. Az Ön által vásárolt minőségi készparketta esztétikus és tartós melegpadló burkolatot képez az Ön szobájában, ha betartja ezen útmutató előírásait.

ELŐKÉSZÍTÉS:

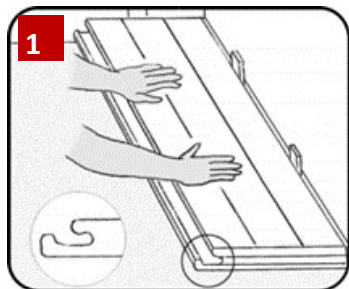
Tanulmányozza át gondosan a garanciális feltételeinket, melyeket a Jótállási jegy tartalmaz, s csak ezután kezdje meg a parketta beépítését. A parkettázást minden egyéb építési, szerelési munkának – festés, mázolás, szerelvényezés stb. – meg kell előznie, hogy a parketta esetleges sérülését elkerülje. Utómunka esetén a kész parkettafelület védelméről takarással gondoskodjon.

Ellenőrizze az aljzat minőségét: legyen pormentes, szilárd, egyenes és száraz. Az egyenességet ellenőrizze egy kb. 2 m-es vonalzóval: ha a 2 mm-t meghaladja az egyenetlenség, aljzatkiegyenlítés szükséges. A betonnedvességet méréssel ellenőrizze: 2 %-nál nem lehet magasabb (Padlófűtés esetén: 1,8%). Ellenőrizze a helyiség levegőjének a páratartalmát: 40 – 60 % között legyen normál szobahőmérsékleten. Új épületszerkezet, új aljzatbeton vagy régi szigetelésű házak esetén mindenképpen helyezzen el az aljzatra egy páravédő fóliát: a toldásoknál legalább 10 cm-es átfedést alkalmazzon. Helyezze le a lépcsőszaj elnyelésére szolgáló parketta alátétet: min 3 mm -es polietilén hablemez, xps, parafa vagy szakkereskedésben kapható egyéb alátét is alkalmas e célra.

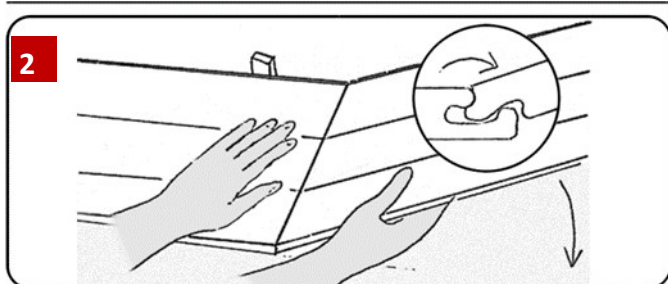
Bontson ki a teljes felületnek megfelelő mennyiségű, vagy legalábbis több parkettaköteget, s vizsgálja meg azok tartalmát: a természetes faanyagra jellemzően az egyes parkettaszálak közt lehetnek olyan színárnyalatból eredő eltérések, melyek megfelelő sorolásával a kész felület esztétikája tovább javítható.

HA ESETLEG HIBÁS VAGY ESZTÉTIKAILAG NEM ODAILLÓ PARKETTASZÁLAT TALÁL, AZT NE ÉPÍTSE BE, TEGYE FÉLRE, KICSERÉLJÜK, DE A MÁR BEÉPÍTETT PARKETTA ESETÉBEN AZ ILYEN ANYAGRA NEM TUDUNK KIFOGÁST ELFOGADNI!

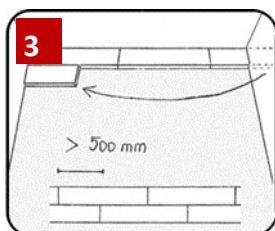
a PanLoc rendszerű BEFAG-kézparketta úsztatott beépítéséhez.



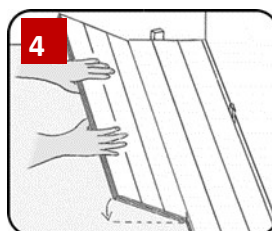
1. Helyezze el az első parkettát az ábra szerint: a beeső fény irányában, balról jobbra haladva, csapos élével a fal felé, s legalább 10 mm-es táglási hézagot tartva a fal mellett az ékekkel. Nagyobb parketta-felületeknél 1 m parketta szélességre legalább 1,5 mm-nyi táglási hézagot számítson. A 18 m-nél szélesebb parketta felület esetén javasolt egy táglási hézaggal felosztani a helyiséget. Célszerű a felületet megszakítani az ajtónyílásokban, de ha ez nem történik meg, akkor az ajtótokot ne építsék szorosan a padlóra.



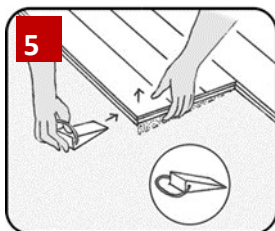
2. A második parkettát kb. 20°-os szögben tartva illessze az első parketta végéhez, majd fektesse le. Így haladjon végig az első soron. Az utolsó parkettát vágja le méretre: itt is hagyjon táglási hézagot. A beillesztés előtt a horonyból az esetleges szennyeződést, forgácsot távolítsa el: a parketta feszülésének egyik oka lehet a szennyeződés.



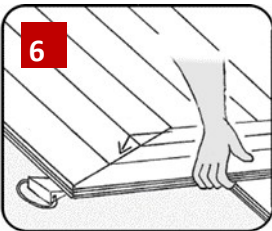
3. A második parkettasort az első végén leesett darabbal kezdje. Ügyeljen rá, hogy az egyes végtoldások téglakötés szerűen kövessék egymást: a köztük levő távolság 500 mm-nél ne legyen kisebb.



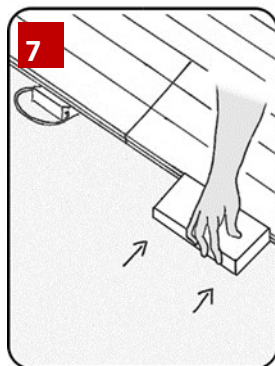
4. Illessze a második sor első parkettadarabját az első sorhoz kb 20° szögben: a két parketta éle végig találkozzon – esetleg összeütő fával lazán rásegítve – majd könnyedén nyomja le.



5. Csúsztasson egy kb. 20° éket a behelyezett parketta vége alá.

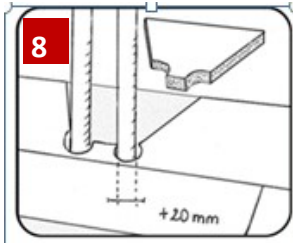


6. Illessze a következő parkette végét kb. 20°-os szögben az előző parketta végéhez és fektesse le.

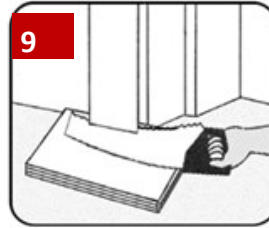


7. Az összeütő fával oldalról segítse pontos helyére a parkettát, s az ék egyidejű eltávolításával könnyedén nyomja le. A tökéletes záródást összeütő fával történő finom ütésekkel még fokozhatja. Folytassa a beépítést az előzőek szerint.

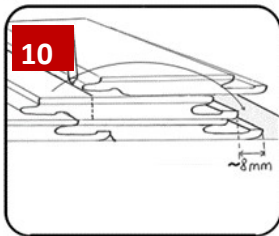
Három sor parketta lehelyezése után a fal melletti ékeket célszerű ellenőrizni és kiigazítani.



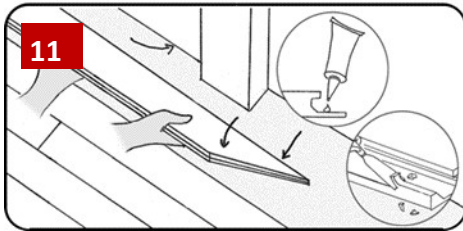
8. Átmenő csövek esetében is biztosítani kell a megfelelő táglási hézagot: a furat átmérője legyen legalább 20 mm-rel nagyobb a csőátmérőnél. A kivágott részt ragassza vissza a helyére, végül csőrózsával takarja le a hézagot.



9. Az ajtóborítást egy lehelyezett parkettahulladékot felhasználva tudja pontos hosszra vágni: így a parketta alácsúsztatható lesz.



10. Az utolsó sor parkettát pontos szélességi méretre kell vágni. A szükséges táglási hézagot itt is meg kell hagyni: a parketta sehol nem érintkezhet közvetlenül a fallal, vagy egyéb fix épületszerkezettel. Küszöb nélküli átmenetnél a helyiségek közt célszerű megszakítani a parkettafelületet, s a rést megfelelő takaróidommal lefedni.



11. Ha nincs lehetőség a parketta lehajtására (ajtóborítás, alacsony fűtőttest alá történő illesztésnél) távolítsa el a lefektetett parketta hornyának peremét, és helyezzen el rajta megfelelő mennyiségű ragasztót az ábra szerint: így vízszintes helyzetben az összeütőfa segítségével csatlakoztathatja a következő darabot. Az utolsó parkettaszál és a fal közé helyezzen ékeket a ragasztó megszáradásáig.

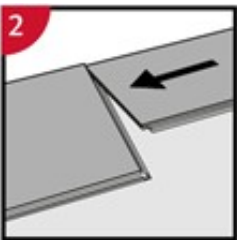
12. Végül szedje ki a távolságtartó ékeket, helyezze el a takaróidomokat, szegélyléceket.

Fontos! Padlófűtés esetén speciális feltételek érvényesek, melyekről vásárlás előtt tájékozódjon!

az 5G® rendszerű BEFAG-készparketta úsztatott beépítéséhez



Helyezze el az első parkettát az ábra szerint: a beeső fény irányában, balról jobbra haladva, csapos élével a fal felé, s legalább 10 mm-es tágulási hézagot tartva a fal mellett az ékekkel. Nagyobb parkettafelületeknél 1 m parketta szélességre legalább 1,5 mm-nyi tágulási hézagot számítson.



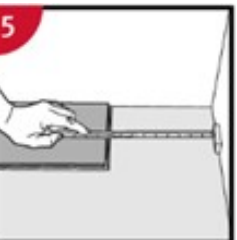
Az első sor második parkettáját helyezze finoman az első darab rövid oldalához.



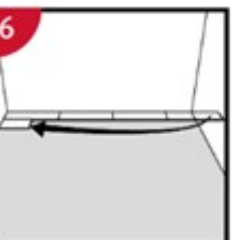
Lehajtáskor fontos az előző sorhoz legközelebb eső sarokban kezdeni, a középpont felé lehajtva és folytatni az ellentétes hosszanti oldal felé. Lehajtás közben győződjön meg arról, hogy közel vannak egymáshoz a parkettaszálak.



Ezt követően nyomja meg finoman a lerakott parketta rövid oldalát.



Az első sor végén helyezzen éket a falhoz és mérje le a beillesztendő utolsó parketta hosszát.



A második parkettasort az első végén leesett darabbal kezdje. Ügyeljen rá, hogy az egyes végtoldások téglakötés szerűen vagy elszórtan kövessék egymást: a köztük levő távolság 500 mm-nél ne legyen kisebb.

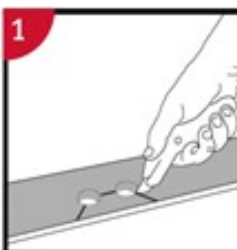




2-3 sor lerakását követően igazítsa ki a távolságot a fal melletti ékek segítségével. Az összeütő fával oldalról segítse pontos helyére a parkettát a tökéletes záródás eléréséhez.



Az utolsó sor parkettát pontos szélességi méretre kell vágni. A szükséges táglási hézagot itt is meg kell hagyni: a parketta sehol nem érintkezhet közvetlenül a fallal, vagy egyéb fix épületszerkezettel.



Beépítés radiátor / fűtéscsövek körül

Átmenő csövek esetében is biztosítani kell a megfelelő táglási hézagot: a furat átmérője legyen legalább 20 mm-rel nagyobb a csőátmérőnél. A kivágott részt ragassza vissza a helyére, végül takarja le a hézagot.



Ha nincs lehetőség a parketta lehajtására

Távolítsa el a lefektetett parketta hornyának peremét, helyezzen el rajta ragasztót és vízszintes helyzetben illessze össze a parkettaszálakat. Az utolsó parkettaszál és a fal közé helyezzen ékeket a ragasztó megszáradásáig.

A parketta bontása



A parkettaszálak szétszedése: Óvatosan megemelve hajtsa fel a sort és válassza le az egész hosszanti oldalt.

Vízszintes helyzetben csúsztassa szét a parkettaszálakat a rövid oldaluk mentén.

Ne hajtsa fel a parkettát, mert ez a profil sérüléséhez vezet.



A parketta aljzathoz ragasztása esetén a műanyag betét kampóval történő kihúzása után hajtható fel a parkettaszál.

Fontos! Padlófűtés esetén speciális feltételek érvényesek, melyekről vásárlás előtt tájékozódjon!

HASZNÁLAT:

A használat során arra kell törekedni, hogy minél kevesebb extra behatás szennyeződés érje a parkettát. Az ajtó előtt lábtörlőt kell alkalmazni, hogy a finom homokszemcsék bejutását is megakadályozzuk, ugyanis ezek a legfinomabb csiszolószemcsék, melyek a felületet koptatják. A bútorok lába alá alátétet (pl.: filc) kell ragasztani, ami a karcosodástól megóvjaa a felületet. A pont szerű, erős terhelés káros a parkettára. Jó tudni, hogy a különböző fajok kissé eltérő keménységűek, de a túsarkú cipő még a legkeményebb fából készült parkettán is nyomot hagy. A görgős székek görgői rendkívüli módon igénybe veszik a felületet, ezért mindenképpen e célra készített alátéttel vagy gumi görgővel kell védeni azt.

TISZTÍTÁS, KARBANTARTÁS:

A készparketta készre lakkozott vagy olajozott padlóburkoló termék, ezért lefektetését követően felületkezelés nem szükséges (olajos esetén egyes esetekben javasolt). A készparketta száraz vagy alig nedves- legfeljebb ködnedves- ruhával illetve szakkereskedésben kapható padlóápoló szerekkel tisztítható, de használata során óvni kell a nedvességtől. **Felmosni tilos!** Vízben nem oldódó szennyeződést azonnal, oldószerével (kivéve az erősen maró anyagokat) lehet eltávolítani, de lehetőleg kerülni kell a vegyszeres tisztítást. A megkopott lakkréteg felújításakor próbálakkozást kell végezni. Próbálakkozás után gondosan meg kell vizsgálni az új bevonat tapadását, elszíneződését és a felület minőségét. Csak a próba megfelelése esetén kezdjen neki a teljes után lakkozásnak. Lakkvásárlás előtt kérjen információt szakembertől. A lakkozás teljes körű felújításának szükségessége nagymértékben képleltethető a kereskedelmi forgalomban kapható padlóápoló szerek rendszeres alkalmazásával.

NE FELEDJE:

A faanyag még feldolgozott állapotában is „élő” anyag, s a szélsőséges klimatikus hatásokra - csakúgy, mint az ember - érzékenyen reagál. Az ember és a parketta jó közérzetéhez tehát a megfelelő szobaklíma is hozzátartozik. Ez például 20 °C hőmérséklet esetén mintegy 40-60% relatív légnedvességet jelent. Ha a fűtési idényben a relatív légnedvesség tartósan vagy gyakran a fenti érték alá csökken, a parketta rendkívüli módon kiszáradhat, s az egyes elemek közt, de azokon belül is rések képződhetnek. Ez természetes jelenség. Ennek megakadályozására, szükséges a fűtési idényben a páratartalom és a hőmérséklet folyamatos mérése és a légnedvesség megfelelő mértékű pótlása mesterséges légnedvesítéssel.

FONTOS!

Ez a parketta fából készült, ezért a természetes fára jellemző sokszínűséget, szerkezeti sokféleséget kismértékben még egy-egy minőségi osztályon belül is tükrözi, ezért a kiadványainkban látható parkettaminták csak tájékoztató jellegűek.

Fafaj		Padlófűtés		Vision	Padlófűtés		
		úsztatva	ragasztva		úsztatva	ragasztva	
1-sávós	Tölgy	Select	x	✓	BASEL	x	✓
	Tölgy	Natúr	x	✓	BERGEN	x	✓
	Tölgy	Nordic	x	✓	BERLIN	✓	✓
	Tölgy	Rustic	x	✓	BUDAPEST	✓	✓
	Tölgy	Super Country	x	✓	COPENHAGEN	✓	✓
	Tölgy	Vintage	x	✓	DUBAI	x	✓
	Kőris	Natúr	x	✓	DUBLIN	x	✓
	Kőris	Rustic	x	✓	FRANKFURT	x	✓
	Merbau		x	✓	HELSINKI	x	✓
Amerikai Dió		x	✓	KIEV	✓	✓	
2-sávós	Tölgy	Natúr	✓	✓	LONDON	✓	✓
	Tölgy	Rustic	✓	✓	LUGANO	x	✓
	Kőris	Natúr	✓	✓	MALAGA	x	✓
	Kőris	Rustic	✓	✓	MANCHESTER	x	✓
3-sávós	Tölgy	Natúr	✓	✓	MILANO	✓	✓
	Tölgy	Rustic	✓	✓	MOSCOW	x	✓
	Tölgy	Robust	✓	✓	PRAGUE	x	x
	Füstölt Tölgy	Natúr	✓	✓	PRINCETON	x	✓
	Füstölt Tölgy	Rustic	✓	✓	RIGA	✓	✓
	Amerikai Dió	Natúr	✓	✓	SALZBURG	✓	✓
	Amerikai Dió	Rustic	✓	✓	STOCKHOLM	✓	✓
	Merbau		✓	✓	TALLINN	x	x
				VIENNA	✓	✓	
				VILNIUS	x	✓	

A Befag készparkettái padlófűtéssel ellátott helyiségekben is alkalmazhatók. Erre a célra ebben a táblázatban található típusokat ajánljuk. A fűtési rendszer tervezésénél, kivitelezésénél, továbbá a parketta beépítésénél és a rendszer üzemeltetésénél be kell tartani a „Padlófűtés és készparketta együttes alkalmazása” című nyomtatvány előírásait.

Általános garanciális feltételek

A BEFAG Parketta Kft. által gyártott készparkettákhoz.

Garanciát vállalunk minden szabványos termékünkre a vásárlás idejétől számított 5 évig a lakozásra (normál lakótérre jellemző igénybevétel esetén) és 21 évig a szerkezetre, az alábbi feltételek maradéktalan betartása esetén:

Nagyobb igénybevétel vagy eltérő körülmények esetén a garanciális feltételek külön szerződésben kerülnek lefektetésre.

Szállítás, tárolás felhasználásig

- a termék szállítása zárt (közvetlen időjárási hatásoktól védő) szállítóeszközzel történik
- a lerakásig tartó tárolás folyamán a tárolóhelyiség hőmérséklete és a levegő páratartalma bizonyíthatóan 8-10 % egyensúlyi fanedvességet tesz lehetővé (20-22 °C hőmérséklet esetén 45-55 %-os relatív páratartalom)

A parketta fektetése és a fektetés körülményei normál esetben:

- a Beépítési útmutató minden előírását maradéktalanul betartják
- az aljzatban nincs 2 mm-nél nagyobb szintkülönbség, az aljzat és a falak nedvességtartalma 2 %-nál nem nagyobb
- a helyiséghez méretezett tágulási hézagot hagynak a falak és egyéb épületszerkezetek mellett
- vizes használatú helyiségben (pl.: fürdőszoba, szauna, stb.) nem alkalmazzák a parkettát
- csak normál lakótérre jellemző, átlagos terhelésnek teszik ki a felületet (normál klíma /20 - 22 OC hőmérséklet, 40 - 60 % relatív páratartalom/ és egyéb fizikai igénybevétel).

Padlófűtés esetén a parketta fektetése és a fektetés körülményei

- a Beépítési útmutató minden előírását maradéktalanul betartják
- az aljzatban nincs 2 mm-nél nagyobb szintkülönbség, az aljzat és a falak nedvességtartalma 1,8%-nál nem nagyobb
- a helyiséghez méretezett tágulási hézagot hagynak a falak és egyéb épületszerkezetek mellett
- kikérik és maradéktalanul betartják a parkettagyár által kiadott „A padlófűtés és a készparketta együttes alkalmazása” című nyomtatványban szereplő előírásokat az aljzat és a parkettázás elkészítésére, valamint a rendszer felfűtésére és üzemeltetésére, s mindezt hitelt érdemlően dokumentálják
- Az osztatlan fedőrétegű (1-sávós) készparkettát csak az aljzathoz ragasztással fektetik le
- a 2- és 3-sávós készparkettát úsztatva vagy ragasztva rakják le, úsztatva fektetésnél 2 mm-es padlófűtés alátétet helyeznek a parketta alá

Használat, tisztítás, karbantartás

- az útmutató előírásait maradéktalanul betartják,
- a takarítást legfeljebb enyhén nedves (ködnedves) ruhával végzik,
- a vizes felmosást szigorúan kerülnek
- a vízben nem oldódó anyagokat oldószerükkel tisztítják, erősen maró anyagokat nem alkalmaznak
- kerülnek a vegyszeres kezelést, kereskedelmi forgalomban lévő ápolószerekkel rendszeresen kezelik a padlót
- a bútorok lába alá védőfilcet helyeznek, a görgősszékek, bútorgörgők alatt védőalátétet alkalmaznak
- koncentrált pontszerű erős terhelésnek nem teszik ki a felületet, az ajtó előtt lábtörlőt alkalmaznak

A teljes körű garancia elvesztését kiváltó okok:

- szakszerűtlen kivitelezés
- vizes felmosás, csőtörés, beázás, vagy víz kiömlése következtében a parkettára vagy a parkettát övező épületszerkezetre jutó víz
- épületszerkezetből eredő nedvességi behatás, mely a parketta nedvességtartalmát megnöveli
- agresszív tisztítószer használata (erősen maró anyag), rendkívüli mechanikai igénybevétel vagy egyéb erőteljes fizikai behatás (hőhatás)
- rendkívüli száraz klíma által okozott zsugorodás

Egyéb feltételek:

Ez a parketta fából készült, ezért a természetes fára jellemző sokszínűséget, szerkezeti sokféleséget kismértékben még egy-egy minőségi osztályon belül is tükrözi, a szövetszerkezet, rajzolat, szín azonosságára tehát nem vonatkozik a garancia. Kérjük, hogy vásárlóink és a parkettát lerakó szakemberek a kicsomagolást követően minden egyes panelt ellenőrizzenek. AZ ELŐVÁLOGATÁS NÉLKÜL FEKTETETT PARKETTA FELÜLET BÁRMILYEN, NEM REJTETT HIBÁJÁÉRT NEM VÁLLALUNK GARANCIÁT.

Ha nem elégedettek a parkettaszálakkal és azok nem felelnek meg a bemutatott és ellenjegyzett készparketta mintának és a szöveges leírásnak úgy kérjük jelezze, azokat díjmentesen kicseréljük, ha nincsenek beépítve és sérülésmentesek. A garancia nem terjed ki a tűsarkú cipő, a nehéz bútorok vagy berendezések, görgős székek, háziállatok okozta sérülésekre, azokra a károokra, amelyeket ütések vagy karcolások illetve éles vagy hegyes tárgyak okoztak.

Padlófűtési helyiségekben csak az általunk meghatározott fafajokra, az általunk meghatározott módon lefektetett parkettára vállalunk garanciát. Ezek a fafajok a táblázatban láthatók.

A felületi bevonat védőréteg a járóréteg számára. E bevonat a normál, de hosszantartó használat során elkopik. A felületbevonat kopása ennél fogva nem garanciális eset. Amikor a bevonaton az elhasználódás jelei mutatkoznak (a lakkréteg kezd átkopni), megfelelő időben részben vagy teljesen fel kell újítani, hogy védőfunkciójának ismét eleget tudjon tenni (ápolás vagy csiszolás és újra lakkozás). A lakkozott készparketta felületkezelt termék, ezért közvetlenül a fektetést követően újra lakkozást nem igényel. Amennyiben Ön úgy dönt, hogy a terméket újra lakkozza, akkor a lakkozásra további garanciát nem vállalunk. Az olajozott felületkezelésű termékeink készre olajozott, ezért azokat a használatba vétel előtt leolajozni nem szükséges, de aszokásostól eltérő, nagyobb igénybevétel esetén javasolt. A továbbiakban rendszeres tisztítást és felújító kezelést igényelnek – az igény-bevétel erősségének megfelelően.

Nem tudunk felelősséget vállalni olyan károkért, melyeket különlegesen nagy meleg, magas nedvességtartalom, száraz klíma vagy ezeknek a tényezőknek a gyors váltakozása okoz.

A faanyag a napsütéstől vagy a fa természetes öregedéséből adódóan elszíneződik (ez különösen takart felületeknél – bútor, szőnyeg – feltűnő). Ez természetes jelenség, így erre vonatkozóan garanciát nem tudunk vállalni.

Abban az esetben ha bármely szabványos parkettánk nem felel meg az osztályára jellemző követelményeknek, fenntartjuk a jogot a reklamáció helyszíni kivizsgálására, annak jogossága esetén arra, hogy kijavítsuk a hibát vagy saját anyaggal saját költségünkre kicseréljük a parkettát, de a parkettával kapcsolatos egyéb járulékos, vagy a használatbavétel kiesése miatti költségeket nem vállaljuk.

Garanciánk azon termékünk élettartamára terjed ki, amely folyamatosan az eredeti vásárló tulajdonát képezi – ez alól természetesen kivételt képeznek az építőipari vállalkozások által a viszonteladói hálózattól vásárolt parketták – és tulajdonosa érvényes, kitöltött Jótállási jeggyel rendelkezik. A vásárlónak a parketta átvételkor kitöltött Jótállási jegyet kell kapnia a termék mellé.

Építőipari vállalkozások a fektetés után lakásonként külön Jótállási jegyet kötelesek a végfelhasználónak adni, melyet a viszonteladó bocsát rendelkezésükre. Garanciális igény érvényesíthetőségének a kitöltött Jótállási jegy és/vagy az eredeti számla és padlófűtés esetén a Padlófűtés előkészítése jegyzőkönyv alapvető feltételét képezi.



A Jótállási jegy „A kereskedő tölti ki” részét kérjük értelemszerűen pontosan a kereskedő részéről kitölteni. „A Jótállási jegyet kiállító neve” sor után elég az értékesítőhely bélyegzője. A garanciajegy száma áll az aktuális évszámból / egy sorszámból, mely évente 1-től kezdődően indul. Pl.: 2020/1. A sorszám folytatólagos.

A Jótállás jegy kiadási elismervényt szintén a kereskedő tölti ki, melyet kérünk az értékesítőhely által gyűjteni és havonta egy alkalommal, a hónap utolsó napját követően a Parkettagyár címére: BEFAG Parkett Kft, 8300 Tapolca Pf: 102., Minőségügy részére eljuttatni.

A Garanciajegy kiadási elismervény egyik fele a kereskedőnél marad.

BEFAG Parkett Kft.
Cím: 8300 Tapolca, Külterület hrsz. 0169/2
Adószám: 27277533-2-19
www.befagparketta.hu

Telefon: +36 87 511 310
Fax: +36 87 411 131
Email: info@befag.hu



Garanciajegy kiadási elismervény

Eladó példánya

Garanciajegy száma:

Kiállítás dátuma:

A vásárló neve:

.....

Átvevő aláírás

.....

Kiadó aláírás, pecsét

(olvasható aláírást kérünk)

Garanciajegy kiadási elismervény

Parkettagyár példánya

Garanciajegy száma:

Kiállítás dátuma:

A vásárló neve:

Kereskedő cég neve:

.....

Átvevő aláírás

.....

Kiadó aláírás, pecsét

(olvasható aláírást kérünk)

